

Program PMset 2.1.14 SW pre nastavenie základných parametrov zdrojovej sústavy

NÁVOD NA POUŽITIE

1. ÚVOD

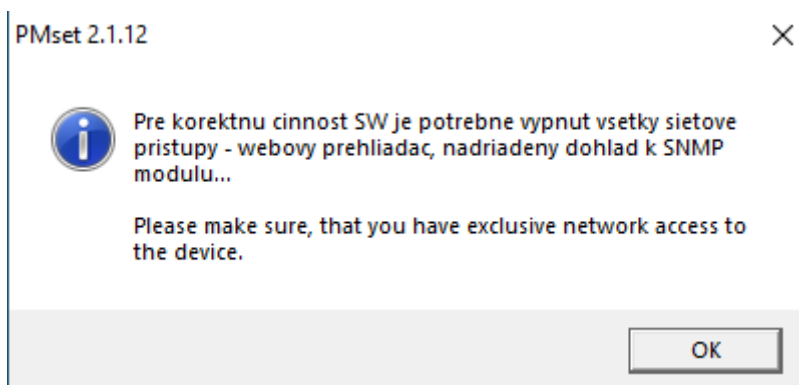
Program PMset 2.1.14 slúži na zmenu nastavenia niektorých vybraných parametrov zdrojových sústav značky IMCO POWER obsahujúcich dohľadovú jednotku PMVer a modul SNMP. Zmena nastavenia sa vykonáva cez RJ45 konektor siete Ethernet. SW umožňuje nastavenie pre zdrojové sústavy nasledujúcich typov:

LS150.JS
PS1500.(x)S
PSI10.S
PSI15.S
LS1500 s dohľadovou jednotkou LS1500.ZS BS ...



UPOZORNENIE!

Pre korektnú funkciu SW je nutné pred spustením PMset 2.1.14 uzatvoriť všetky webové prehliadače a SNMP iné dohľadové systémy pripojené k danej sieti!



UPOZORNENIE!

Meniť údaje je možné iba v bielych poliach. Sivé sú neaktívne, sú iba informatívne.



UPOZORNENIE!

I napriek tomu, že pri zostavovaní tohto návodu bolo vynaložené maximálne úsilie pre zaistenie jeho kompletnosti a presnosti, IMCO POWER, s.r.o. nenesie žiadnu zodpovednosť za akékoľvek straty alebo škody vyplývajúce z použitia informácií uvedených v tomto dokumente.

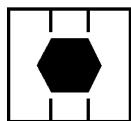


Tento dokument sa nesmie reprodukovat' bez súhlasu spoločnosti IMCO POWER, s.r.o. Z dôvodu technických zlepšení môžu byť niektoré informácie uvedené v tomto návode zmenené bez upozornenia.



IMCO POWER, s. r. o.
Polianky 18/A, 841 01 Bratislava
SLOVENSKÁ REPUBLIKA

☎: + 421 911 424 693
e-mail: servis@imcopower.sk

**UPOZORNENIE!**

Na to, aby sa súbor mohol spustiť, je potrebné prepísať príponu PMset2v1_14.ee na príponu PMset2v1_14.exe!

**UPOZORNENIE!**

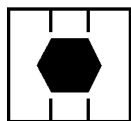
Zobrazenie a následne aj jednotlivé zmeny v nastaveniach vyššie uvedeného okna sa môžu meniť podľa typu zdrojovej sústavy, prípadne podľa jej aktuálnej konfigurácie!

Nie všetky funkcionality popisované v tomto návode môžu byť aktívne pre aktuálne pripojené zariadenie!



IMCO POWER, s. r.o.
Polianky 18/A, 841 01 Bratislava
SLOVENSKÁ REPUBLIKA

☎: + 421 911 424 693
e-mail: servis@imcopower.sk



2. POPIS OKIEN OBRAZOVKY

Communicate via: **Ethernet** – slúži pre komunikáciu so zariadením pomocou siete Ethernet
 COM – slúži iba pre servisné účely (pre užívateľa nie je port použiteľný)

PMset 2.1.12

IMCO POWER

Communication via: Ethernet

Manual IP: Ethernet

COM

IP: 192.168.1.200 Mask: 255.255.255.0

.dat file is optional, needed to archive changes only.

Search

Open

Save

Download

Upload

System Type / SN: Typ zariadenia, na ktorom sa aktuálne ide vykonať zmena nastavenia systému / sériové číslo dohľadovej jednotky (zdroja).

Tlačidlo Search: Program automaticky vyhľadá IP adresu a masku pripojeného zdroja nezávisle na nastavení IP adresy a masky pripojeného počítača. V okne sa objaví nájdená IP adresa, maska a MAC adresa pripojeného SNMP agenta.

Manual IP: Manuálne zadanie IP adresy - umožňuje obsluhu priamo vpísať IP adresu masku pripojenia

PMset 2.1.12

IMCO POWER

Communication via: Ethernet

Manual IP

Manual IP

SNMPbox IP:192.168.1.200 Mask:255.255.255.0 MAC:00:90:E8:72:CC:41

.dat file is optional, needed to archive changes only.

Search

Open

Save

Download

Upload



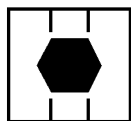
POZNÁMKA

*.dat je súbor, ktorý obsahuje nastavenie a konfiguráciu zdrojovej sústavy. Je možné ho vyčítať z dohľadovej jednotky pomocou tlačidla „Download“, vybrať z archívu z počítača prípadne požiadať výrobcu o zaslanie súboru s fabrickým nastavením (k tomu je treba zaslať sériové číslo predmetného zdroja).



IMCO POWER, s. r.o.
Polianky 18/A, 841 01 Bratislava
SLOVENSKÁ REPUBLIKA

☎: + 421 911 424 693
e-mail: servis@imcopower.sk



- Tlačidlo Open:** Slúži na vybratie príslušného *.dat súboru, napr. z archívu v PC.
- Tlačidlo Save:** Slúži na uloženie *.dat súboru daného zariadenia do archívu v PC
- Tlačidlo Download:** Slúži na načítanie aktuálneho *.dat súboru zo zariadenia. Pribeh načítavania je zobrazovaný formou bar grafu

- Tlačidlo Upload:** Slúži na odoslanie nového *.dat súboru do zariadenia. Pribeh načítavania je zobrazovaný formou bar grafu.

Oblasť **System**

obsahuje údaje o mieste inštalácie zariadenia a termíne vykonania najbližšej profylaktickej prehliadky

- Location:** Zákazníkom definované umiestnenie zariadenia (max. 9 znakov). Údaj bude zobrazený na webovej stránke na hlavnej lište hore.
- Service date:** Zákazníkom definovaný termín najbližšej profylaktickej prehliadky zariadenia (pokiaľ je táto funkcia nežiaduca, je nutné nastavenie termínu profylaktickej prehliadky v ďalekej budúcnosti – napr. do roku 2100).



UPOZORNENIE!

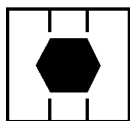
V zmysle vyhlášky č. 508/2009 MPSvR Slovenskej Republiky je potrebné vykonávať jedenkrát do roka odbornú prehliadku a odbornú skúšku technikom pre odborné prehliadky a odborné skúšky vyhradených technických zariadení – elektrických.

- PM SW ver:** !!! Informatívny údaj !!! **Verzia aktuálneho softwaru** dohľadovej jednotky v zariadení.



IMCO POWER, s. r.o.
Polianky 18/A, 841 01 Bratislava
SLOVENSKÁ REPUBLIKA

☎: + 421 911 424 693
e-mail: servis@imcopower.sk



Oblasť BattLeg1

obsahuje údaje o prvej vetve batérií a obsahuje nasledovné údaje:

Manufacturer: !!! Informatívny údaj !!! **Výrobca batérií**

Type: !!! Informatívny údaj !!! **Typ batérií**

Lifetime: !!! Informatívny údaj !!! **Životnosť batérií v rokoch**

Nominal Cap: **Nominálna kapacita pripojeného akumulátora v Ah.** Údaj má zásadný vplyv na výpočet doby autonómie v prípade výpadku napájania systému



UPOZORNENIE!

Pre korektnú funkciu systému – informácia o dobe autonómie – je potrebné údaj o zmeranej kapacite akumulátora aktualizovať vždy po vykonaní ročnej kapacitnej skúšky!

Service date: Zákazníkom definovaný termín najbližšej profylaktickej kontroly pripojených batérií (pokiaľ je táto funkcionálna nežiaduca, je nutné nastavenie termínu profylaktickej prehliadky v ďalekej budúcnosti – napr. do roku 2100).

Oblasť BattLeg2

obsahuje údaje o druhej vetve akumulátora (pokiaľ je pripojená). Ak druhá vetva neexistuje, okná sú neaktívne (sivé).

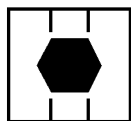
Oblasť Charger

Obsahuje údaje potrebné k nastaveniu nabíjacieho prúdu pripojených batérií a nastavenie intervalu medzi testom kontroly pripojenia batérií

Icharge: Okno umožňuje nastavenie veľkosti nabíjacieho prúdu akumulátora v násobkoch 0,1A

Continuity test period: Okno umožňuje nastavenie časovej periodicity pre test kontroly pripojenia batérie (v minútach). Zadaním hodnoty „0“ sa test vypína.





Oblasť *Capacity test*

Okno umožňuje zaškrtnutím okna „Capacity Test enabled“ povoliť alebo zakázať kapacitnú skúšku pripojenej batérie (funkcionalita je funkčná iba ak hardware zariadenia toto umožňuje). Označené okno znamená, že kapacitný test je povolený.

Vcut: Okno umožňuje nastavenie veľkosti konečného vybíjacieho napätia batérie v násobkoch 0,1V. Vedľa okna je tento údaj prepočítaný na napätie na 2V článok batérie (rozsah je možný od 1,8V/článok až po 1,95V/článok), prípadne tomu odpovedajúci napäťový rozsah.

Idischarge: Okno umožňuje nastavenie veľkosti vybíjacieho prúdu v násobkoch 0,1A.

. Oblasť *Polarity negation*

Oblasť umožňuje negáciu (obrátenie polaritu) výstupného a batériového ističa.

Battery Breaker polarity: po zaškrtnutí sa znejuje polarita batériového ističa

Output Breaker polarity: po zaškrtnutí sa znejuje polarita ističa výstupu

3. POSTUP PROGRAMOVANIA

1. Pripojenie



UPOZORNENIE!

Pre korektnú funkciu SW je nutné pred spustením PMset 2.1.14 uzatvoriť všetky webové prehliadače a SNMP iné dohľadové systémy pripojené k danej sieti!

Po spustení programu si tlačidlom **Search** načítame IP adresu programovaného zdroja a potvrdíme ju. Ak adresu poznáme, je možné ju priamo zapísať do príslušných okien **IP** a **Mask**.

2. Načítanie súčasného stavu

Tlačidlom **Download** dôjde k načítaniu aktuálneho konfiguračného súboru *.dat z dohľadovej jednotky zariadenia. Tlačidlom **Save** je možné si toto nastavenie následne uložiť do archívu počítača.



UPOZORNENIE!

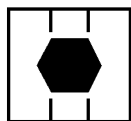
Súbor doporučujeme uložiť pre prípad, kedy sa budete z nejakého dôvodu chcieť vrátiť k pôvodnému (defaultnému) nastaveniu zariadenia.

3. Nahratie novej konfigurácie

V bielych políčkach v oblastiach **System**, **BattLeg1**, **BattLeg2**, **Charger**, **Capacity test** vykonajte žiadané zmeny nastavení.

Tlačidlom **Upload** odošlite upravené nastavenie do zdroja. Súbor má formát *.dat. Súbor doporučujeme uložiť do archívu počítača.





Error relay settings

Po zakliknutí tlačidla „**Error relay settings**“ sa otvorí okno, v ktorom je možné vykonať zmeny nastavenia, ktoré sa týkajú priradenia do skupiny urgentných a neurgentných alarmov. Tieto sú následne signalizované prostredníctvom LED a signalizačných relé.

Error Relé settings

ErrRele0 - Urgent - alarms selection

<input type="checkbox"/> On Battery (akčný alarm)	<input type="checkbox"/> Battery Leg 1 Undervoltage
<input type="checkbox"/> General Door 1 Opened	<input type="checkbox"/> Battery Leg 1 Overcurrent
<input checked="" type="checkbox"/> Power Supply 1 Output Overvoltage	<input type="checkbox"/> Battery Leg 1 Overtemperature
<input checked="" type="checkbox"/> Power Supply 1 Output Undervoltage	<input type="checkbox"/> Battery Leg 1 Undertemperature
<input checked="" type="checkbox"/> Power Supply 1 Output Overcurrent	<input type="checkbox"/> Battery Leg 1 Critical
<input checked="" type="checkbox"/> Power Supply 1 Output Overload	<input checked="" type="checkbox"/> Battery Leg 1 Breaker Off
<input type="checkbox"/> Power Supply 1 Converter 1 not running	<input checked="" type="checkbox"/> Battery Leg 1 User Alarm 1
<input type="checkbox"/> Power Supply 1 Converter 2 not running	<input type="checkbox"/> Power Supply 1 Input Phase 1
<input type="checkbox"/> Power Supply 1 Converter 3 not running	<input type="checkbox"/> Power Supply 1 Input Phase 2
<input checked="" type="checkbox"/> Power Supply 1 Output Breaker 1 Off	<input type="checkbox"/> Power Supply 1 Input Phase 3
<input checked="" type="checkbox"/> Power Supply 1 Output Breaker 2 Off	<input type="checkbox"/> Power Supply 1 Input Phase All
<input type="checkbox"/> Power Supply 1 User Alarm 2	
<input type="checkbox"/> Power Supply 2 Converter 1 not running	
<input checked="" type="checkbox"/> Battery Low	
<input type="checkbox"/> Battery Leg 1 Overvoltage	

ErrRele1 - NonUrgent - alarms selection

<input checked="" type="checkbox"/> On Battery (akčný alarm)	<input type="checkbox"/> Battery Leg 1 Undervoltage
<input checked="" type="checkbox"/> General Door 1 Opened	<input type="checkbox"/> Battery Leg 1 Overcurrent
<input type="checkbox"/> Power Supply 1 Output Overvoltage	<input checked="" type="checkbox"/> Battery Leg 1 Overtemperature
<input type="checkbox"/> Power Supply 1 Output Undervoltage	<input checked="" type="checkbox"/> Battery Leg 1 Undertemperature
<input type="checkbox"/> Power Supply 1 Output Overcurrent	<input type="checkbox"/> Battery Leg 1 Critical
<input type="checkbox"/> Power Supply 1 Output Overload	<input type="checkbox"/> Battery Leg 1 Breaker Off
<input checked="" type="checkbox"/> Power Supply 1 Converter 1 not running	<input type="checkbox"/> Battery Leg 1 User Alarm 1
<input checked="" type="checkbox"/> Power Supply 1 Converter 2 not running	<input checked="" type="checkbox"/> Power Supply 1 Input Phase 1
<input checked="" type="checkbox"/> Power Supply 1 Converter 3 not running	<input checked="" type="checkbox"/> Power Supply 1 Input Phase 2
<input type="checkbox"/> Power Supply 1 Output Breaker 1 Off	<input checked="" type="checkbox"/> Power Supply 1 Input Phase 3
<input type="checkbox"/> Power Supply 1 Output Breaker 2 Off	<input type="checkbox"/> Power Supply 1 Input Phase All
<input checked="" type="checkbox"/> Power Supply 1 User Alarm 2	
<input checked="" type="checkbox"/> Power Supply 2 Converter 1 not running	
<input type="checkbox"/> Battery Low	
<input type="checkbox"/> Battery Leg 1 Overvoltage	



UPOZORNENIE!

Zmeny nastavenia majú vplyv iba na zobrazenie a hlásenie alarmov. Nemajú žiaden vplyv na funkcionálnosť zariadenia.

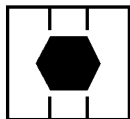
4. Uloženie konfigurácie zdroja

Upravený súbor si tlačidlom **Save** môžeme uložiť do počítača. Odtiaľ ho môžeme tlačidlom **Open** podľa potreby znovu načítať do programu PMset 2.1.12 pre potreby opakovanej zmeny nastavenia parametrov.



IMCO POWER, s. r.o.
Polianky 18/A, 841 01 Bratislava
SLOVENSKÁ REPUBLIKA

☎: + 421 911 424 693
e-mail: servis@imcopower.sk



IMCO POWER®

5. Odpojenie

Vykonaním „Upload“ je programovanie ukončené. Program PMset 2.1.14 sa ukončí krížikom v pravom hornom rohu.

KONTAKT

V prípade potreby zabezpečenia servisu, poradenskej činnosti Vám radi poskytneme bližšie informácie a služby na adrese:

IMCO POWER, s.r.o.
Polianky 18/A
841 01 Bratislava 42

tel. : + 421 911 424 693
e-mail : servis@imcopower.sk



IMCO POWER, s. r.o.
Polianky 18/A, 841 01 Bratislava
SLOVENSKÁ REPUBLIKA

☎: + 421 911 424 693
e-mail: servis@imcopower.sk